



SYKLISTENE

Syklistenes Landsforening

Til: Fylkesmannen i Rogaland
Fra: Syklistenes Landsforening Nord-Jæren

Dato: 01. desember 2018

Klage på endring av plan 2006122, Sandnes kommune

Syklistenes Landsforening (SLF) er Norges eneste organisasjon for hverdagssykling. SLF ønsker at flest mulig skal se på sykkel som løsningen i hverdagen - som fremkomstmiddel til jobb, i hverdagen ellers og som kilde til opplevelser og bedre helse. SLF har på landsbasis ca. 10 000 medlemmer. Lokallaget Nord-Jæren og Ryfylke har ca. 500 medlemmer pr. 1.1.2018.

Om klagerett og klagefrist

SLF Nord-Jæren og Ryfylke er høringsinstans for kommunale, fylkeskommunale og statlige plansaker som berører sykkelinteresser på Nord-Jæren og Ryfylke. Dette omfatter kommunene Kvitsøy, Rennesøy, Finnøy, Randaberg, Stavanger, Sola, Sandnes, Forsand, Strand, Hjelmeland og Suldal. Som høringsinstans i plansaker som berører sykkelinteresser og som interesseorganisasjon for syklister, har SLF Nord-Jæren og Ryfylke klagerett i slike saker.

Søknad om endring av plan 2006122 ble sendt inn 11.10.2018 til Sandnes kommune og var på høring 22.10.2018-12.11.2018 med saksnr 18/11234-13.

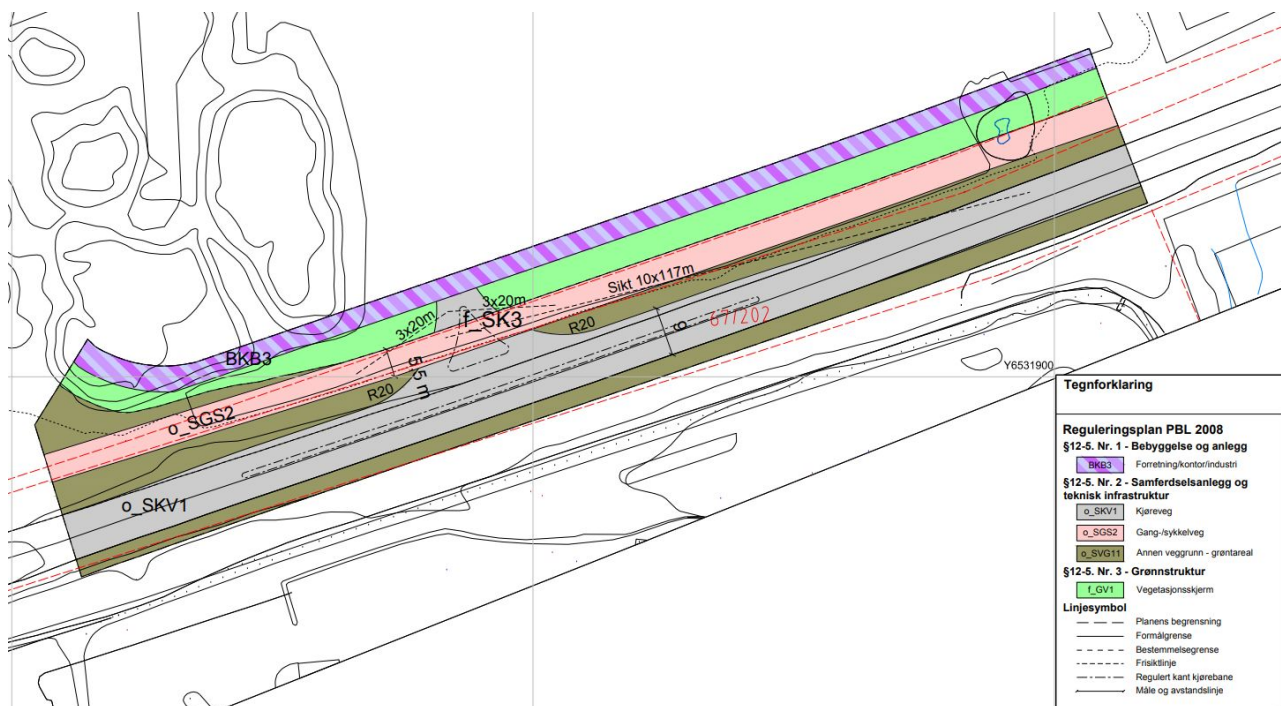
SLF Nord-Jæren og Ryfylke ble ikke varslet om høringen og saksdokumentene ble ikke oversendt. Vi ble således ikke gitt mulighet til å sende inn merknader til planarbeidet i høringsfasen. Saksbehandler i Sandnes kommune har bekreftet at dette var en feil fra kommunens side.

Ved en tilfeldighet ble vi klar over saken gjennom orienteringssak i Lura bydelsutvalg, som ble oversendt bydelsutvalget 15.11.2018 og som vi ble klar over samme dag. Vi regner derfor tre ukers klagefrist fra denne dato. Klagefristen er således 06.12.2018.

Vedtaket det klages over og ønsket endring

Søknad om endring av plan 2006122 gjelder etablering av avkjørsel fra Löwenstrasse til gnr. 67 bnr. 254 samt endring av regulert gang- og sykkelveg parallelt med Löwenstrasse til sykkelveg med fortau. Avkjørselen er ment for tunge kjøretøy som skal til og fra eiendommen.





Forslag til ny plan, sykkelveg i rosa

Statens Vegvesen, region vest, uttrykte i sitt høringsvar faglig skepsis til den foreslåtte endringen. Tilkomst til eiendommen er allerede regulert på et annet sted, via Forusbeen og Vestre Svanholmen, hvor det er tatt hensyn til tunge kjøretøy. Etablering av avkjørsel vil «punktere» planlagt sykkelveg langs Löwenstrasse. De aksepterte likevel løsningen etter en «helhetsvurdering» med krav om etablering av midtdeler på Löwenstrasse for å sikre at avkjørselen blir kun for høyresving av/på.

Endringen ble deretter godkjent av Sandnes kommune v/ plansjefen gjennom delegert myndighet.

SLF Nord-Jæren og Ryfylke klager på Sandnes kommunes vedtak om å godkjenne endring av plan 2006122. Vi klager fordi endringen vil øke faren for gående og syklende betraktelig sammenlignet med godkjent reguleringsplan. Det har ikke fremkommet noe som gir oss tillit til at faren vil bli redusert i videre planlegging. Vi ber om at Sandnes kommunes godkjennelse oppheves og at søker oppfordres til å etter eget ønske fremme revidert søknad om endring hvor farene for gående og syklende ikke økes.

Bakgrunnen for klagen

SLF Nord-Jæren og Ryfylke ser at den omsøkte avkjørselen vil skape flere farer for den regulerte gang- og sykkelvegen/sykkelveg med fortau.

1. Førere av høyresvingende tunge kjøretøy fra Löwenstrasse vil pga. tunge kjøretøys store blindsoner ikke være i stand til å se syklende fra høyre og dermed ikke overholde vikeplikt som de har etter trafikreglene § 7. Det er ikke planlagt å etablere veiareal som gjør at førerne av tunge kjøretøy kan få bedre sikt til gang- og sykkeltrafikk ved sving.
2. Löwenstrasse er en hovedvei med fartsgrense 60 km/t. Førere av høyresvingende tunge kjøretøy vil pga. trafikkmengde og fart skape farlige situasjoner ved å stoppe midt i Löwenstrasse for å vike for syklende på sykkelveg. På veier som Löwenstrasse skal det som hovedregel ikke etableres avkjørsler pga. slike trafikksikkerhetsproblemer. Dette vil forsterke problemet i pkt 1 fordi førere av tunge kjøretøy vil ønske å gjennomføre svingen fort av hensyn til annen trafikk.
3. Utkjørende tunge kjøretøy vil måtte vike både for syklende på sykkelveg og for øvrig trafikk på Löwenstrasse. Vikepunktet blir derfor før sykkelvegen, ca. 10 meter unna Löwenstrasse. Førerens fokus vil ventelig være på hovedveien, med mye trafikk og fartsgrense 60 km/t, selv om det er planlagt påbudt høyresving og midtdeler. Syklende og gående som kommer til krysset fra førerens høyre vil ha liten sjanse for å bli oppdaget, og kjøretøyets store blindsoner gjør dette enda vanskeligere. Faren for påkjørsel er stor.
4. For å bøte på pkt 3 kan vikepunktet trekkes ytterligere tilbake, men da er vikepunktet nesten 15 meter unna Löwenstrasse. Sannsynligheten for at førere av tunge kjøretøy ikke forstår eller ikke respekterer vikepunktet og kjører helt frem til Löwenstrasse blir større. Da blokkerer kjøretøyet sykkelvegen i strid med vikeplikten.

Ingen av disse problemstillingene er drøftet eller hensyntatt i planen. Vial AS har i planen brukt feil siktlinjer og siktavstand etter håndbok N100, og har lagt vikepunkt for tunge kjøretøy midt i sykkelvegen. Det vitner om liten forståelse for de potensielle konfliktene som her vil oppstå.

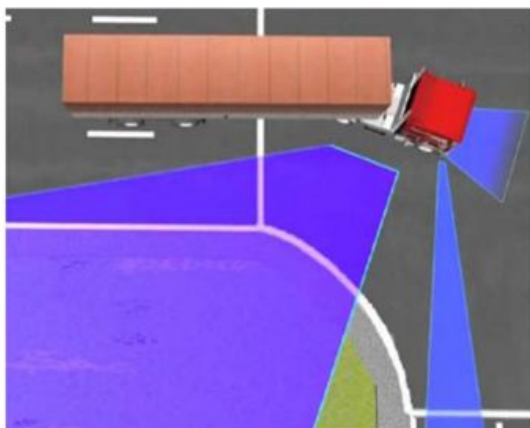
Tunge kjøretøy er overrepresentert i alvorlige og dødelige sykkelulykker. 30% av dødelige sykkelulykker skjer i møte med tunge kjøretøy («*Tungt møter mykt*», *Statens vegvesen, 2018*), enda tunge kjøretøy bare utgjør 2% av registrerte kjøretøy i Norge.

Høyresvingende tungt kjøretøy øker faren for syklende betraktelig. 67% av ulykkene skjer i kryss eller avkjørsel og 75% av sykkelulykker med tunge kjøretøy skjer i byområder («*Tungt møter mykt*», *Statens vegvesen, 2018*).

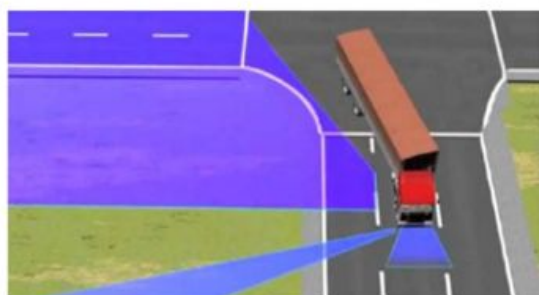
I 2018 har tre syklende blitt drept av høyresvingende tunge kjøretøy i kryss/avkjørsel i byområder.

«- De fleste av dødsulykkene der syklisten blir drept av tunge kjøretøyer, skjer i kryss i bymessige strøk. Fra før vet vi at mange av disse ulykkene skjer idet lastebiler svinger til høyre»

Seniorrådgiver Torstein Bremset, Vegdirektoratet



Utsyn fra føreriset ved gangfeltet (det var ikke sol da ulykken skjedde)



Utsyn fra føreriset etter svingen, det vil si etter at førerhuset er rettet opp.

Temaanalyse av sykkelulykker, 71 dødsulykker i vegtrafikken 2005-2012, Statens Vegvesen

Illustrasjonene viser tungt kjøretøys blindsoner ved avkjørsel som krysser gang- og sykkelveg. Bildene er tatt fra undersøkelse av en dødsulykke i 2005.

Det ble 20.11.2018 avholdt møte mellom Sandnes kommune, SLF Nord-Jæren og Ryfylke, Vial AS, Seabrokers AS og Vest Betong AS for å diskutere problemene som endringen medfører og mulige løsninger. Møtet ble holdt i en positiv tone, og feilene i planen (siktlinjer, mm) vil bli rettet. Det var fra søkers side en positiv holdning til skilting og en negativ holdning til endring i utforming av veianlegget (nevnte tiltak i møtet var: etablering av tilstrekkelig venteeareal mellom sykkelveg og Löwenstrasse; innsnevring av avkjørsel ved kryssing av sykkelveg; opphøyd kryssing av sykkelveg). Skilting vil etter vår vurdering ha liten farereduserende effekt. Vi anser derfor at dette møtet ikke endrer konsekvensene endring av plan 2006122 vil ha.

Tiltaket vil medføre en vesentlig økning i faren for ulykker på stedet, og disse ulykkene vil sannsynligvis medføre alvorlig skade eller død for gående og syklende.

Med vennlig hilsen

Jens Glad Balchen

Leder, SLF Nord-Jæren og Ryfylke

e-post: nord-jaren@syklistene.no

Telefon: 926 32 579